

STICHTING INLICHTINGENBUREAU

Jaarplan 2022



● Stichting Inlichtingen**bureau**
Informatieknooppunt Gemeenten

Inhoudsopgave

VOORWOORD	3	6. DIENSTVERLENING WMO/JEUGDWET	17
1. MISSIE, VISIE EN DOELSTELLINGEN	5	6.1 Inleiding	17
1.1 Inleiding	5	6.2 Productverbetering en vernieuwing	17
1.2 Missie	5	6.3 Governance	20
1.3 Visie	5	7. DIENSTVERLENING ONDERWIJS	21
1.4 Omgevingsanalyse	6	7.1 Inleiding	21
1.5 Beleidsdoelen Stichting Inlichtingenbureau	7	7.2 Productverbetering en vernieuwing	21
2. STABILITEIT EN CONTINUÏTEIT VAN DIENSTVERLENING	9	7.3 Governance	22
2.1 Algemeen	9	8. DIENSTVERLENING LOKALE BELASTINGEN	23
2.2 Klantgericht	9	8.1 Inleiding	23
2.3 Wendbaar	9	8.2 Productverbetering en vernieuwing	23
2.4 Variabel ten aanzien van gebruikersgemak en toegankelijkheid	10	8.3 Governance	23
2.5 Betrouwbaar	10	9. PRIVACY-MANAGEMENT EN INFORMATIEBEVEILIGING	25
2.6 Informatietechnologie	10	9.1 Inleiding	25
3. DIENSTVERLENING SUWI-/PARTICIPATIEWET	11	9.2 Privacymanagement	25
3.1 Inleiding	11	9.3 Juridische borging	25
3.2 Vernieuwing van informatiediensten	11	9.4 Informatiebeveiligingsbeleid	25
3.3 Governance	12	10. PERSONEEL EN ORGANISATIE INLICHTINGENBUREAU	27
4. BEHEER PLATFORM WERK EN INKOMEN	13	10.1 Inleiding	27
4.1 Inleiding	13	10.2 Bedrijfsvoering	27
4.2 Beheer van het technisch platform	13	10.3 Personeel	27
4.3 Dienstverlening met gebruikmaking van het technisch platform	14	10.4 Productiecijfers en prestatie-indicatoren	27
4.4 Governance	14	10.5 Integraal risicomanagement	27
5. DIENSTVERLENING DERDENBESLAG EN SCHULDHULPVERLENING	15	10.6 Projectenorganisatie	28
5.1 Inleiding	15	11. BEGROTING	30
5.2 Dienstverlening berekening beslagvrije voet	15	11.1 Meerjarenbudget	30
5.3 Dienstverlening stroomlijning keten voor derdenbeslag verbreding	15	11.2 Projectbegroting SZW	30
5.4 Dienstverlening gemeentelijke schuldhelpverlening	16	11.3 IB Begroting per financier	31
5.5 Governance	16		

Voorwoord

Dit jaarplan bevat de beleidsdoelstellingen van het Inlichtingenbureau voor 2022.

De belangrijkste doelen zijn het (blijven) leveren van de in onze Dienstencatalogus opgenomen informatieproducten en het hiermee bieden van maatschappelijke meerwaarde. Om dit ook in de toekomst voor een uitbreidend dienstenaanbod te kunnen blijven garanderen werken we aan een vernieuwd IT platform (IB-NEXT).

Om ook in de toekomst een betrouwbare en waardevolle samenwerkingspartner voor gemeenten te kunnen blijven is het noodzakelijk dat het Inlichtingenbureau nog meer voeling heeft met de complexiteit waarmee gemeenten te maken hebben. Het Inlichtingenbureau wil de dienstverlening flexibel aan kunnen passen. De hiervoor benodigde techniek wordt gerealiseerd door een doelarchitectuur in de vorm van een servicegericht applicatielandschap en de migratie van de bestaande dienstverlening met bijbehorende informatieproducten naar die nieuwe architectuur. Op verschillende niveaus worden stapsgewijs veranderingen doorgevoerd richting de nieuwe architectuur. Deze veranderingen worden in de betreffende hoofdstukken en paragrafen van dit concept-jaarplan toegelicht. Het jaarplan geeft voorts invulling en uitwerking aan wensen van onze opdrachtgevers zoals ontvangen naar aanleiding van het ter afstemming toegezonden concept-jaarplan.

De impact van corona en corona-gerelateerde maatregelen op het Inlichtingenbureau zien we in dit jaarplan terug in enerzijds aandacht voor de ondersteuning van gemeenten bij de uitvoering van financiële corona-maatregelen zoals TOZO. Anderzijds heeft de (gedwongen) ervaring met thuiswerken geleid tot nieuw beleid met betrekking tot thuiswerken en de rol van het kantoor. Dit wordt toegelicht in het hoofdstuk over personeel en organisatie.

Het Inlichtingenbureau realiseert zich terdege dat de verwachtingen over wat het Inlichtingenbureau allemaal kan realiseren vaak hoog zijn. Echter voor wat betreft gewenste dienstverlening die niet expliciet in het jaarplan wordt genoemd kan niet (automatisch) van realisatie in 2022 worden uitgegaan.



1. Missie, visie en doelstellingen

1.2 Inleiding

Het inlichtingenbureau is in 2001 opgericht door het ministerie van Sociale Zaken en Werkgelegenheid (SZW) en de Vereniging van Nederlandse gemeenten (VNG). De oprichting had als doel om de uitwisseling van (persoons) gegevens tussen gemeenten en overheidsinstanties eenvoudiger te maken. Waar gemeenten voorheen zelf informatie bij deze instanties moesten ophalen om hun taken uit te kunnen voeren, doet het Inlichtingenbureau dit sindsdien voor hen.

Met de informatie die het Inlichtingenbureau ophaalt en de gegevensuitwisselingen die het faciliteert, worden gemeenten geholpen bij het bepalen van het recht op sociale voorzieningen. Zonder die informatie zouden gemeenten handmatig moeten vaststellen of een burger recht heeft op voorzieningen zoals een uitkering, bijstand of maatschappelijke ondersteuning. Dit is een zeer arbeidsintensief proces, wat voorheen leidde tot hoge uitvoeringskosten bij gemeenten. Sinds 2001 haalt het Inlichtingenbureau de informatie die gemeenten nodig hebben op bij de verschillende instanties. Gemeenten ontvangen vervolgens alleen de informatie die zij nodig hebben, bijvoorbeeld als er iets is gewijzigd in een situatie van een bijstandsgerechtigde. De medewerker bij de gemeente ziet dan direct of de wijziging in de situatie van de bijstandsgerechtigde invloed heeft op de hoogte en/of het recht op een uitkering, of, in het geval van de Wmo en Jeugdwet, of een burger recht heeft op zorg. Dit scheelt gemeenten veel tijd en geld. Tijd die gemeenten overhouden om hun inwoners intensiever te ondersteunen bij o.a. het vinden van werk en het toekennen van zorg.

1.2 Missie

De missie van het Inlichtingenbureau luidt als volgt:

Het Inlichtingenbureau stelt gemeenten met adequate informatieproducten in staat om inwoners snel en transparant de juiste hulp te bieden.

1.3 Visie

Het Inlichtingenbureau hecht waarde aan een samenleving waarin voor elke individuele burger de mogelijkheid bestaat of wordt geboden om zelfstandig, dan wel met

hulp van anderen de normale activiteiten van het leven te kunnen verrichten, problemen zelf aan te kunnen pakken en in het eigen levensonderhoud te kunnen voorzien. De informatiediensten van het Inlichtingenbureau hebben als gemeenschappelijk doel een aantoonbare bijdrage te leveren aan het verwezenlijken van een dergelijke samenleving. Dit vertaalt zich in een maatschappelijke meerwaarde van het Inlichtingenbureau die in geld uitgedrukt ruim 100 miljoen euro bedraagt op basis van zowel besparingen bij overheidsorganisaties als bij burgers. Om dit resultaat te bereiken is de afgelopen twee decennia hard gewerkt. Informatiediensten zijn verbeterd, nieuwe doelen zijn bereikt, nieuwe doelgroepen zijn bediend en nieuwe systemen, technieken en methodieken zijn geïntroduceerd om zo tegemoet te kunnen blijven komen aan de behoeften van onze klanten en opdrachtgevers.

Om ook in de komende jaren onze maatschappelijke meerwaarde te behouden, staat het Inlichtingenbureau opnieuw voor een vernieuwingsopgave. Afnemers van onze diensten verwachten de komende jaren meer personalisatie en variatie in de dienstverlening van het IB. De waarde van onze dienstverlening dient te verschuiven naar de mate van wendbaarheid die onze dienstverlening biedt aan afnemers. Aanleiding hiertoe is de in hoog tempo veranderende context waarin gemeenten moeten opereren. Organisatorische en technologische ontwikkelingen, gewijzigde wet- en regelgeving, demografische ontwikkelingen, een groeiend aantal (gedecentraliseerde) uitvoeringstaken, samenwerkingsverbanden met andere gemeenten, leveranciers en publieke of private partners hebben impact op het functioneren van gemeenten. Om burgers hiervan zo min mogelijk hinder te laten ondervinden en passend maatwerk te kunnen blijven bieden transformeren gemeenten zich naar flexibele netwerkorganisaties. Een solide netwerk aan samenwerkingspartners (publiek en privaat) met relevante expertise en een gemeenschappelijk doel helpt gemeenten om de complexiteit van hun uitvoeringsopgaven te verminderen en stelt hen in staat uitdagingen op een meer flexibele en effectieve manier aan te gaan. Hiervoor is het noodzakelijk dat informatie op gestandaardiseerde wijze digitaal kan worden uitgewisseld.

1.4 Omgevingsanalyse

Het Inlichtingenbureau werkt in een omgeving die aan sterke veranderingen onderhevig is. We bedienen verschillende opdrachtgevers en verschillende domeinen met ieder een eigen juridisch kader en ketenstructuur. Dit vraagt goede governance-afspraken. In het kader van de toekomst gegevensuitwisseling Werk en Inkomen (zie hoofdstuk 4) zal het ministerie van SZW een brede verkenning uitvoeren waarbij ook de governance van BKWI en IB wordt betrokken. In dit jaarplan wordt per beleidsterrein ingegaan op de governance en eventuele aandachtspunten daarbij.

Het Inlichtingenbureau ziet in de hieronder genoemde ontwikkelingen een ondersteuning en bekrachtiging van de eigen ambities:

- Gemeenten voeren voor verschillende ministeries wettelijke taken uit in het kader van medebewind die resulteren in dienstverlening aan burgers. Ook hebben gemeenten eigen wettelijke taken om hun inwoners zo goed mogelijk te ondersteunen. Gemeenten hebben in dit verband, zo mogelijk integraal, behoefte aan voorzieningen en informatiediensten die de dienstverlening aan burgers zo efficiënt en effectief mogelijk maken.
- Het belang van adequate rechtmatigheidscontrole met betrekking tot die voorzieningen en in aanvulling daarop fraudebestrijding blijft bestaan, maar wel met inachtneming van transparantie en overige beginselen van behoorlijke rechtmatigheidscontrole, samen te vatten in de term 'de menselijke maat'.
- Dienstverlening met betrekking tot schulden, schuldsignalering en schuldhulpverlening zal steeds belangrijker worden.
- Gemeenten kijken steeds meer vanuit Common Ground perspectief naar het IB. Hoe kunnen wij onze dienstverlening optimaal laten aansluiten op de digitaliseringsdoelstellingen van gemeenten? VNG en IB werken in dit verband in opdracht van het ministerie van SZW (afdeling PDV) samen aan het project Uitwisselings Mechanisme (UM) om gemeenten te ondersteunen in het standaardiseren van uitwisselingen en de daarop gebaseerde dienstverlening. Dit UM zou vanuit IB-perspectief goed samen kunnen vallen met de ontwikkeling van het IB-NEXT platform en zou onder andere

kunnen worden gebruikt voor de realisatie van de dienstverlening in het kader van VUM.

- We zien dat er verschillende nieuwe ketenbureaus ontstaan die sturing geven aan ketensamenwerking in verschillende domeinen en (wettelijke) stelsels. Het IB is blij met deze ontwikkeling en draagt daar naar vermogen aan bij als informatieknoppunt voor gemeenten.
- De toekomstvisie SUWI zoals deze nu in TWI wordt vormgegeven richt zich op zowel het ondersteunen van burgers (burgerregie) als de ondersteuning van professionals.
- Het IB is steeds vaker en bij steeds meer partijen in beeld als knoppunt voor gemeenten in verschillende domeinen.

In deze ontwikkelingen wordt gezocht naar een nieuwe positionering die burgers meer centraal stelt. Het Inlichtingenbureau sluit op deze ontwikkelingen aan door zijn diensten aan te (gaan) bieden in de vorm van gestandaardiseerde informatieservices. Het platform IB-NEXT is in dit verband een belangrijke stap voor zowel IB als gemeenten. We kunnen daarmee invulling en uitwerking geven aan veel van de bovenstaande aandachtspunten.

Voorts zal het Inlichtingenbureau zal naar het zich nu laat aanzien in 2022 worden betrokken bij het casuonderzoek dat door de Tijdelijke Commissie Fraudebeleid en Dienstverlening zal worden uitgevoerd. Ook de Algemene Rekenkamer heeft aangegeven twee onderzoeken met betrekking tot het Inlichtingenbureau te gaan verrichten, één gericht op het gebruik van algoritmen en één gericht op de verantwoordingsrelatie tussen de minister van SZW en het Inlichtingenbureau. Door het ministerie zelf is een brede verkenning aangekondigd van de toekomst van gegevensuitwisseling in het sociale zekerheidsstelsel en de governance van IB en BKWI daarbinnen. Ook was bij aanvang van het laatste kwartaal van 2021 was nog geen zicht op de afronding van het begin 2021 door de Autoriteit Persoonsgegevens gestarte onderzoek en de eventueel daaruit voortvloeiende aandachtspunten. Al met al voorziet het Inlichtingenbureau een druk jaar voor wat betreft de bestuurlijke aandacht voor onze dienstverlening en governance. De uitkomsten daarvan zien we met vertrouwen tegemoet.

1.5 Beleidsdoelen Stichting Inlichtingenbureau

In 2022 zullen onderstaande beleidsdoelen richting geven aan onze activiteiten:

1. *Stabiliteit en continuïteit van de dienstverlening*
2. *Realisatie van gewenste dienstverlening en dienstverleningsconcept*
3. *Voldoen aan eisen van privacy-management en informatiebeveiliging*
4. *Borgen van de doeltreffendheid en doelmatigheid van de organisatie*

Deze beleidsdoelen worden in de volgende hoofdstukken nader uitgewerkt. Daarbij wordt in hoofdstuk 2 aandacht besteed aan de stabiliteit en continuïteit van de dienstverlening in generieke zin. In de daarop volgende hoofdstukken 3 tot en met 8 wordt per beleidsterrein aandacht besteed aan de huidige dienstverlening als ook aan de wijze waarop deze stapsgewijs zal worden gemoderniseerd. Hoofdstuk 9 besteedt aandacht aan de wijze waarop het Inlichtingenbureau invulling geeft aan privacy management en informatiebeveiliging. Hoofdstuk 10 is gewijd aan personeel en organisatie en besteedt onder andere aandacht aan de doeltreffendheid en doelmatigheid van de organisatie en aan het risicomanagement. Hoofdstuk 11 ten slotte bevat de begroting.

2. Stabiliteit en continuïteit van dienstverlening

2.1 Algemeen

Het Inlichtingenbureau biedt inmiddels dienstverlening aan op vijf verschillende aandachtsgebieden: SUWI-/Participatiewet, derdenbeslag en schuldhulpverlening, WMO/Jeugdwet, onderwijs en lokale belastingen. De belangrijkste doelstelling van het IB is en blijft het borgen van de stabiliteit en continuïteit van deze dienstverlening. Om dit te bereiken streeft het Inlichtingenbureau ernaar om zijn dienstverlening optimaal op de wensen van gemeentelijke professionals af te stemmen. We onderkennen daarbij dat gemeenten verschillende mogelijkheden en behoeften hebben voor wat betreft de wijze waarop zij de diensten van het Inlichtingenbureau afnemen en benutten. Er wordt stapsgewijs toegewerkt naar dienstverlening, een organisatiestructuur en IT-voorzieningen waarmee het Inlichtingenbureau een belangrijke bijdrage kan blijven leveren aan een effectieve en efficiënte uitvoering van gemeentelijke uitvoeringstaken binnen het sociaal domein. Doelstellingen met betrekking tot klantgerichtheid, dienstverlening en IT worden nader beschreven in de hierna volgende paragrafen.

2.2 Klantgericht

Het Inlichtingenbureau wil weten om welke dienstverlening onze klanten vragen, waarvoor zij de te leveren informatiediensten willen toepassen en waar hun behoefte vandaan komt. We willen de voorwaarden kennen waaraan een informatiedienst moet voldoen, zodat we kunnen komen tot een evenwichtige benadering tussen behoefte en verwachtingen van klanten en andere belanghebbenden. Met individuele klantbezoeken door ons accountmanagement, een professionele servicedesk, productmanagers, business analisten, informatie analisten, architecten, focusgroepen en expertgroepen stellen we samen met gemeenten vast hoe vanuit het perspectief van onze klanten de ideale dienstverlening vanuit het IB eruit zou moeten zien en waarom dat zo is. Daarnaast zetten we digitale middelen in om op een laagdrempelige manier in contact te staan met onze klanten (chatgroepen voor accountmanagement, servicedesk, communicatie, productmanagement en business analisten), maar ook chatbots (een virtuele medewerker die helpt met het beantwoorden van klantvragen) en digitale enquêtes. Met al deze ingrediënten brengen we verbeterde producten

en diensten tot stand, die we vanuit feedback van onze klanten continue blijven doorontwikkelen.

Door middel van een onafhankelijk klanttevredenheidsonderzoek en onderzoek naar de maatschappelijke meerwaarde van het IB meten we jaarlijks de klantwaardering voor, en toegevoegde waarde van onze dienstverlening, met als doel gemeenten optimaal te kunnen blijven ondersteunen met onze dienstverlening. We zien echter ook dat de externe beeldvorming over het Inlichtingenbureau niet altijd overeen komt met de kernwaarden die wij als organisatie proberen uit te dragen. Om deze beeldvorming goed in kaart te brengen is in 2021 een imago- en reputatieonderzoek onder stakeholders gestart, dat wij in 2022 zullen afronden. Met dit onderzoek verwachten wij meer kennis te vergaren over hoe het Inlichtingenbureau doorgaans ervaren en gezien wordt. Dit inzicht gaat ons helpen om met behulp van passende communicatie een duidelijk en betrouwbaar beeld van het Inlichtingenbureau te geven.

Nieuwe informatiediensten of updates op bestaande informatiediensten worden bij onze klanten geïntroduceerd met behulp van passende communicatiemiddelen zoals gebruikersinstructies (tutorials, webinars en handleidingen), folders, leaflets, een website die voldoet aan de internationaal geaccepteerde toegankelijkheidsrichtlijnen, individuele klantbezoeken door ons accountmanagement en kennisdelingssessies in de vorm van (online) klantbijeenkomsten.

2.3 Wendbaar

Het Inlichtingenbureau wil met zijn dienstverleningsmodellen en IT-platform in staat zijn snel in te spelen op veranderingen in de markt. We ontwikkelen hiervoor een IT-platform dat zodanig is opgebouwd dat alle informatiediensten vanuit herbruikbare, autonome functionaliteiten zijn gegroepeerd rondom de primaire en ondersteunde IB-bedrijfsprocessen. Dit stelt ons in staat om relatief snel nieuwe informatiediensten tot stand te brengen en beschikbaar te stellen aan onze klanten. De doorontwikkeling van informatiediensten, als ook de exploitatie hiervan, worden uitgevoerd door een multidisciplinair team dat verantwoordelijk is voor het

waarborgen van de continuïteit van dienstverlening en het blijvend bieden van een zo hoog mogelijke klantwaarde en klantwaardering.

2.4 Variabel ten aanzien van gebruikers gemak en toegankelijkheid

De dienstverlening van het Inlichtingenbureau wordt benut door enkele duizenden professionals die werkzaam zijn bij alle Nederlandse gemeenten. Wij ontwikkelen onze informatiediensten vanuit het besef dat al deze professionals verschillende mogelijkheden en behoeften hebben voor wat betreft de wijze waarop zij de diensten van het Inlichtingenbureau afnemen en gebruiken. Met behulp van configureerbare productinstellingen en verschillende automatiseringsniveaus van de af te nemen diensten (A2A, API, Portalen) kunnen professionals de informatiediensten van het Inlichtingenbureau zoveel als mogelijk naar de eigen hand zetten. Zowel vooruitstrevende als meer behoudende afnemers van onze dienstverlening worden op deze wijze passend bediend.

2.5 Betrouwbaar

Het Inlichtingenbureau is zich ervan bewust dat gemeenten afhankelijk zijn van een tijdige beschikbaarheid van de informatiediensten. Om die reden spannen wij ons dan ook maximaal in om conform gemaakte afspraken te leveren. De door ons beschikbaar gestelde informatie heeft te allen tijde de meest haalbare actualiteit en is volledig. Elke tijdelijke afwijking van deze normstellingen wordt met de hoogste prioriteit hersteld. In dergelijke gevallen zijn onze klanten altijd geïnformeerd en is bekend gemaakt binnen welk tijdsbestek onze dienstverlening terug op het juiste niveau is. Met dataleveranciers maakt het Inlichtingenbureau meetbare afspraken over tijdigheid en kwaliteit van de door hen beschikbaar te stellen data.

Om het door ons ten doel gestelde dienstverleningsniveau te kunnen waar maken beschikt het Inlichtingenbureau over een Servicedesk en applicatiebeheerders. Vanuit deze disciplines worden alle kritieke systemen en systeemonderdelen gemonitord en worden eventuele fouten binnen hiervoor opgestelde service niveau afspraken hersteld.

Onze klanten moeten er op kunnen vertrouwen dat de diensten van het Inlichtingenbureau veilig te gebruiken zijn

en dat de persoonsgegevens van burgers zijn beschermd tegen onbevoegd gebruik. Het Inlichtingenbureau beschikt hiervoor over een bij elke medewerker geïnternaliseerd privacy- en beveiligingsbeleid dat voldoet aan de eisen van de Algemene verordening gegevensbescherming (AVG) en de Baseline Informatiebeveiliging Overheid (BIO). Een eigen Functionaris Gegevensbescherming en Security manager houden toezicht op de toepassing en naleving van de AVG en BIO. Over hun bevindingen wordt jaarlijks gerapporteerd in het jaarverslag van het Inlichtingenbureau.

2.6 Informatietechnologie

Het Inlichtingenbureau maakt momenteel voor de te leveren diensten gebruik van verschillende informatiesystemen. Informatiediensten in het kader van gemeentelijke SUWI-taken worden beschikbaar gesteld via het 'IB informatiesysteem SUWI (IBIS)'. Zorg- en jeugdzorgtaken worden ondersteund met behulp van het 'Informatiesysteem GGK' (Gemeentelijk Gegevensknooppunt). Voor de ondersteuning van vBW en VA zijn aparte applicaties ontwikkeld. Sinds 2020 wordt gewerkt aan een nieuw IT-Platform dat de beide informatiesystemen en losse applicaties gaat vervangen. Dit betreft een op services gebaseerd platform dat voldoet aan de eisen en uitgangspunten van de nieuwe IB-Doelarchitectuur. Het is met gelijksoortige technologieën opgebouwd als de praktijkomgeving van TWI.

In het nieuwe platform zullen alle informatiediensten worden opgebouwd (samengesteld) vanuit herbruikbare, autonome functionaliteiten die zijn gegroepeerd rondom de primaire en ondersteunde informatieverwerkingsprocessen. In 2022 verwacht het IB alle primaire en secundaire informatieverwerkingsprocessen gerealiseerd te hebben op het IB-Next-Platform.

3. Dienstverlening SUWI-/Participatiewet

3.1 Inleiding

Het Inlichtingenbureau helpt gemeenten onder andere bij de uitvoering van hun taken ter uitvoering van de Participatiewet. Met een actieve ondersteuning ter plaatse, een deskundige servicedesk, gebruikersbijeenkomsten, kennisplatforms en heldere voorlichting biedt het Inlichtingenbureau dienstverlening aan gemeenten met een hoge maatschappelijke meerwaarde.

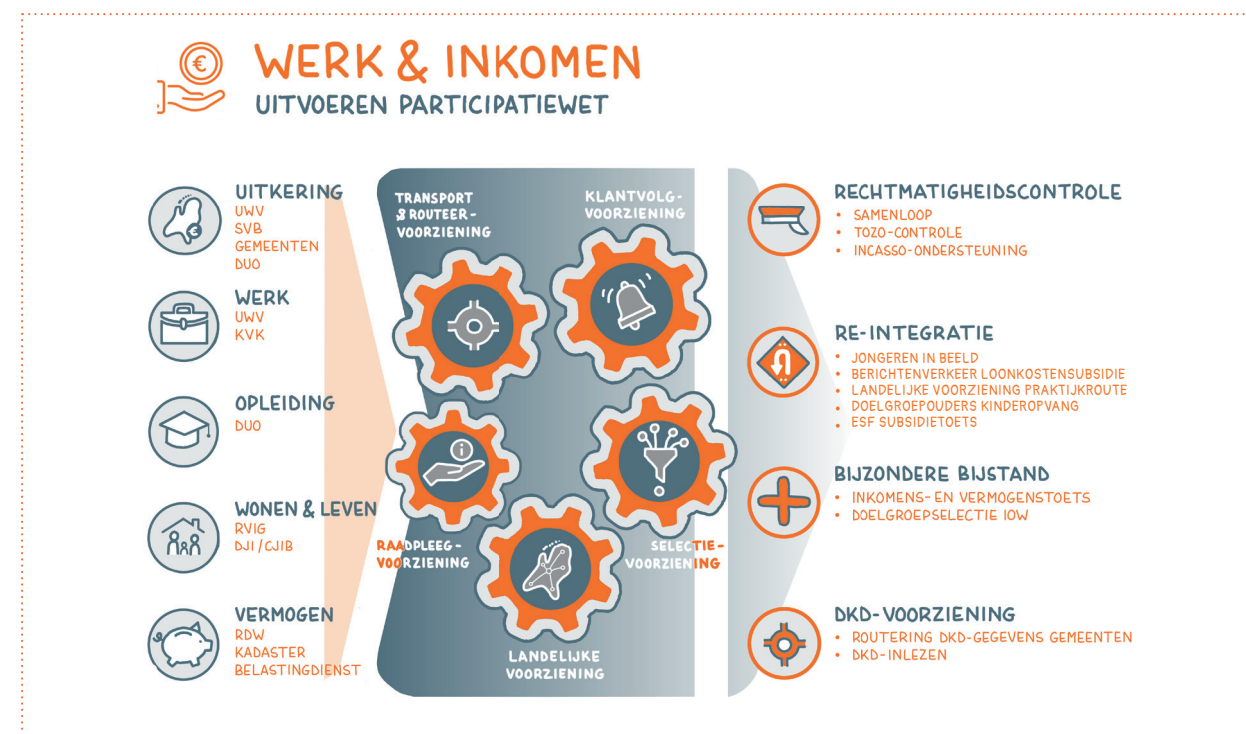
We ondersteunen gemeenten bij het onderzoeken of mensen met een laag inkomen of vermogen in aanmerking komen voor een uitkering, we bieden informatie waarmee het voor gemeenten mogelijk wordt om op efficiënte wijze teveel of onterecht verstrekte bijstand terug te vorderen en we helpen gemeenten te voorkomen (bestrijden) dat kwetsbare groepen binnen de samenleving geconfronteerd worden met sociale uitsluiting. Daarnaast ondersteunt het Inlichtingenbureau gemeenten met het digitaal beschikbaar stellen van gemeentelijke gegevens aan ketenpartners en aan gemeenschappelijk te gebruiken ketenvoorzieningen (zoals het digitaal klantdossier).

3.2 Vernieuwing van informatiediensten

Voor 2022 staan onderstaande vernieuwingen van informatiediensten op de planning:

• Doorontwikkeling: samenloopsignalen 2.0

In 2022 moet het voor gemeenten mogelijk worden om reeds bij het in behandeling nemen van een aanvraag voor bijstand, op geautomatiseerde wijze informatie met het Inlichtingenbureau uit te wisselen waarmee het recht op bijstand kan worden vastgesteld. Vanuit een gebeurtenis gedreven gegevensuitwisseling worden gemeenten ook na toekenning van een bijstandsuitkering spontaan en volledig geautomatiseerd geïnformeerd over relevante wijzigingen die van invloed kunnen zijn op het recht op bijstand. Hiertoe ontwikkelt het Inlichtingenbureau o.a. Application Programming Interfaces (API's) waarmee de systemen van gemeenten eenvoudiger kunnen communiceren met de informatieservices van het Inlichtingenbureau.



- **Volgende stappen naar geautomatiseerde inkomstenverrekening**

In 2021 is een nieuw samenloopsignaal Ondersteuning Inkomstenverrekening Bijstand (OIB) ontwikkeld. Op basis hiervan hebben gemeenten op basis van de UWV Polisadministratie alle maandelijkse inkomsten/uitkeringen van hun bijstandpopulatie volledig in beeld inclusief een netto indicatief inkomen. Dit als eerste stap in de samen met (pilot) gemeenten uitgesproken ambitie om te komen tot een landelijke geüniformeerde geautomatiseerde inkomstenverrekening. Naast (wettelijke) bestendiging van een landelijke erkende en toegepaste netto inkomensberekening zal in 2022, in overleg met softwareleveranciers, deze dienstverlening verder worden ontwikkeld om zo optimaal mogelijk aan te sluiten op de gemeentelijke werkprocessen. Met een geautomatiseerde verrekening (OIB) wordt de burger ontlast (geen loonstrook aanlevering meer benodigd) en krijgt de burger ook snel duidelijkheid en inzicht. Dit zal leiden tot minder terugvorderingen en forse besparingen bij gemeenten op de uitvoering.

- **Doelgroepouders kinderopvangtoeslag / Verbetertraject Kinderopvangtoeslag**

Op verzoek van SZW zal in 2022 de dienstverlening inzake doelgroepouders kinderopvangtoeslag worden aangepast. De dienstverlening zal worden gebaseerd op een aanleverbestand vanuit de Belastingdienst, waarvoor maandelijks wordt getoetst of de betrokkenen (nog steeds) als doelgroepouder zijn aangemerkt in het (gemeentelijk deel van het) Digitaal klantdossier.

3.3 Governance

De ketensamenwerking werk en inkomen is beschreven in de SUWI-regelgeving, meer in het bijzonder in het Digitaal klantdossier (DKD) en de Wet eenmalige uitvraag (Weu). SUWI-uitvoeringsorganisaties worden zo goed mogelijk ondersteund met een (virtueel) digitaal klantdossier. Voor alle deelnemende partijen dient duidelijk te zijn welke rol ze in die samenwerking vervullen. Dit is voor de SUWI-keten vastgelegd in het stelselontwerp en in keten-afspraken op basis van dat ontwerp. Het Inlichtingenbureau neemt deel aan diverse ketenoverleggen, waaronder ook het Algemeen Ketenoverleg, het hoogste ketenorgaan dat door de minister van SZW is ingesteld.

Qua governance zijn de taken van het Inlichtingenbureau expliciet opgenomen in wet- en regelgeving. Vanaf 1 juni 2021 voert het Inlichtingenbureau de wettelijke taken op grond van de SUWI-regelgeving niet meer uit als wettelijk verwerker van gemeenten maar op basis van een eigen wettelijke taak als gezamenlijk verwerkingsverantwoordelijke met gemeenten. Deze nieuwe AVG-positionering sluit beter aan op de feitelijke taakverdeling die ook wettelijk is vastgelegd. Het Inlichtingenbureau verwacht dat als gevolg van gewijzigde dienstverlening circa twee keer per jaar aanpassing van het IB Gegevensregister SUWI/Participatiewet noodzakelijk is en maakt graag nadere afspraken over de vaststelling door SZW van het betreffende gegevensregister als bijlage XVI bij de Regeling SUWI die de wettelijke taak van IB specificiert. Een eerste wijziging van het gegevensregister is in het derde kwartaal van 2021 ter vaststelling aan SZW aangeboden. Op deze wijze is naar het oordeel van het Inlichtingenbureau een passende invulling gegeven aan de governance.

4. Beheer platform Werk en Inkomen

4.1 Inleiding

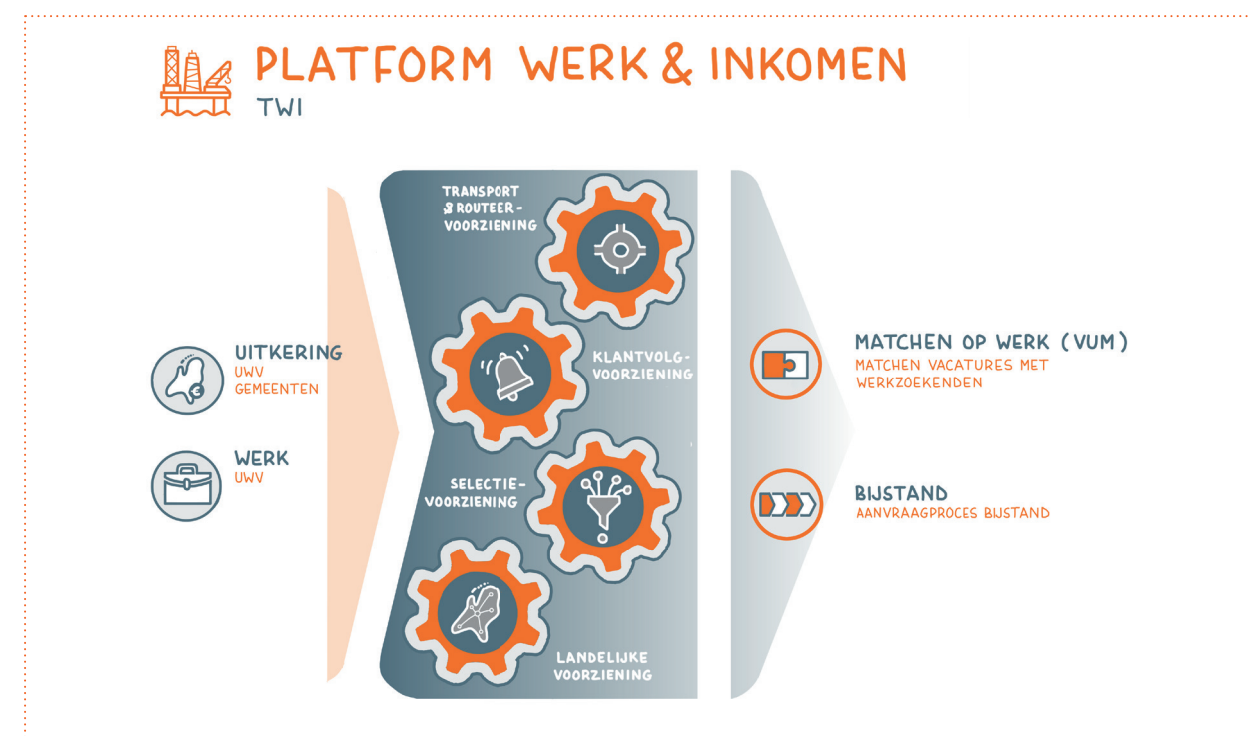
Het ministerie van SZW is in 2017 gestart met het programma TWI (Toekomst gegevensuitwisseling Werk en Inkomen). Het programma richt zich op het moderniseren van het stelsel van gegevensuitwisseling op zo'n manier dat burgers zelf de regie kunnen voeren over hun persoonlijke situatie en gegevens en daarmee hun positie kunnen versterken. Vanaf de start is rekening gehouden met privacy aspecten. De ambitie van SZW is dat niet alleen publieke organisaties gebruik kunnen maken van het stelsel maar dat dit ook mogelijk wordt voor private partijen. Het Inlichtingenbureau heeft in samenwerking met BKWI in 2021 een service-platform gerealiseerd dat als basis kan dienen voor dit nieuwe stelsel van Werk en Inkomen.

Voor 2022 zorgt IB in samenspraak met BKWI voor het beheren en waar nodig door ontwikkelen van het platform werk en inkomen. Het platform dient als basis voor het project VUM en een aantal pilots in het kader van de aanvraag van bijstand (vooralsnog Amsterdam

en Groningen). Aangezien het programma TWI in zijn huidige vorm wordt gestopt en de bestaande juridische kaders (nog) niet zijn aangepast zal IB het beheer van het platform vormgeven binnen de huidige kaders van de SUWI-wet, Participatiewet en algemene privacykaders (AVG).

4.2 Beheer van het technisch platform

Het IB heeft het platform werk en inkomen in opdracht van SZW ontwikkeld en verzorgt in 2022 het beheer. Het IB wil ook graag invulling geven aan het structureel beheer van dit nieuwe service-platform. Daaronder verstaan wij ook het (door)ontwikkelen, implementeren en exploiteren (ondersteunen van pilots en later in een productionele setting) van het service-platform in opdracht van SZW. Zoals gezegd zal dit, in afwachting van nieuwe regelgeving, in eerste instantie gericht zijn op productie-pilots binnen gemeenten die passen binnen het huidige SUWI-stelsel.



4.3 Dienstverlening met gebruik-making van het technisch platform

Het Inlichtingenbureau zal in het vierde kwartaal van 2021 en het eerste kwartaal van 2022 een aantal productie pilots ondersteunen op het platform werk en inkomen met betrekking tot het Verbeteren van de uitwisseling van matchinggegevens (VUM). De pilots vinden plaats in opdracht van SZW, met medewerking van de VNG. In de pilots worden UWV en gemeenten ondersteund bij hun uitwisseling met private bemiddelaars (uitzendbureau's). Doelstelling is om gegevens rondom vacatures en werkzoekenden makkelijk met elkaar te verbinden.

4.4 Governance

In het kader van TWI is een nieuw stelsel van Werk en Inkomen aangekondigd. Een nieuw en sterk gewijzigd regelgevend kader lijkt inderdaad noodzakelijk voor de realisatie van veel van de in TWI-verband geschetste doelstellingen, zoals bijvoorbeeld met betrekking tot de toegang van private partijen tot het stelsel. Ook voor de door SZW aangekondigde brede verkenning naar de toekomst van de gegevensuitwisseling (en de governance van het IB en BKWI in dat verband) lijkt het noodzakelijk dat concreet zicht is op die toekomst en de wijze waarop die wordt vormgegeven.

5. Dienstverlening derdenbeslag en schuld-hulpverlening

5.1 Inleiding

Voor de onderwerpen derdenbeslag (vereenvoudiging beslagvrije voet, stroomlijning keten voor derdenbeslag) en gemeentelijke schuldhelpverlening lopen wetgevingstrajecten waarbij gegevensuitwisseling tussen gemeenten en andere organisaties noodzakelijk is. De wijze waarop het Inlichtingenbureau invulling geeft aan realisatie en beheer van voorzieningen ter ondersteuning van met name gemeentelijke werkprocessen ter uitvoering van de hierboven genoemde (wetgevings)trajecten wordt hieronder toegelicht.

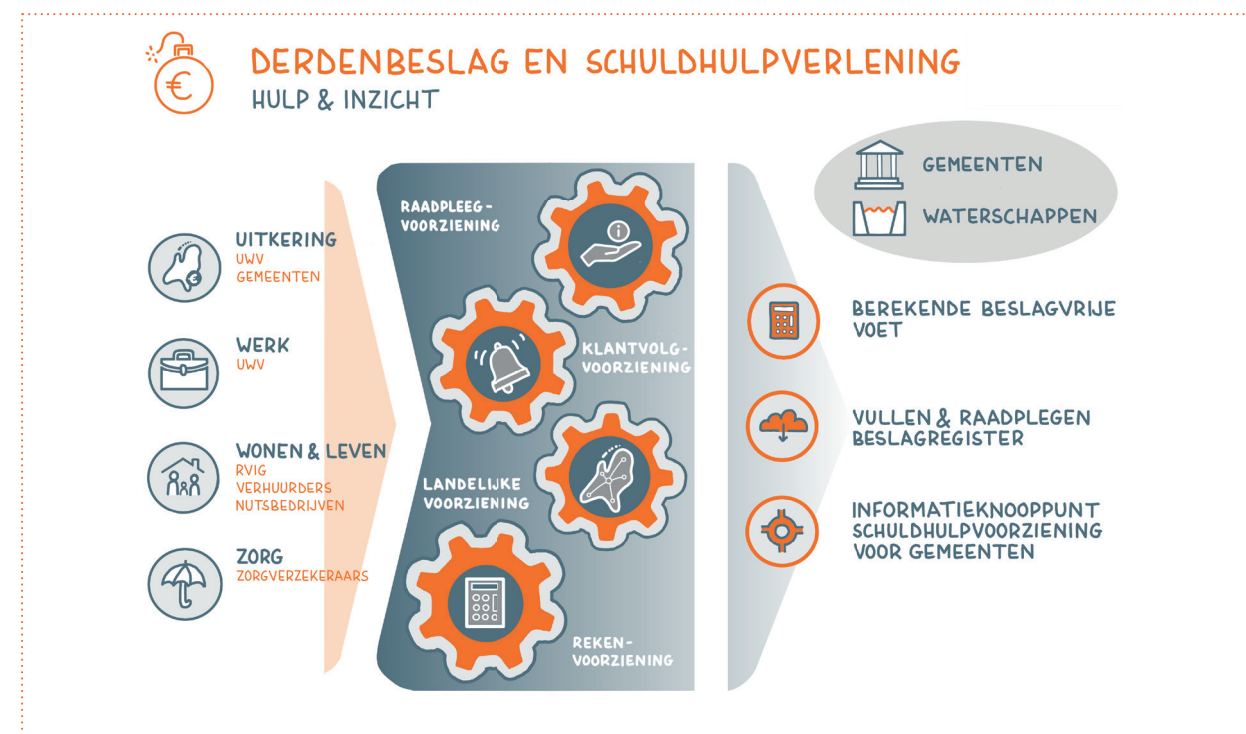
5.2 Dienstverlening berekening beslagvrije voet

De minister van SZW faciliteert beslagleggende partijen en gemeentelijke schuldhelpverleners bij de berekening van de (vereenvoudigde) beslagvrije voet met een centrale voorziening waarmee zij de beslagvrije voet kunnen (laten) berekenen.

De centrale voorziening wordt beheerd door IB en BKWI op basis van separate opdrachten. Het IB draagt in opdracht van de minister zorg voor de feitelijke berekening van de beslagvrije voet (rekentool) en de aansluiting van gemeenten en waterschappen op de centrale voorziening/rekentool. In 2021 wordt de rekenvoorziening beslagvrije voet zo aangepast dat ook de toegepaste beslagvrije voet voor alle aangesloten afnemers kan worden berekend en kan worden verstrekt via een applicatie 2 applicatie koppeling. Voor 2022 verzoekt SZW om de rekenvoorziening beslagvrije voet zo aan te passen dat de voorziening ook aansluit bij de dienstverlening van de schuldhelpverleners.

5.3 Dienstverlening stroomlijning keten voor derdenbeslag verbreding

De Wet stroomlijning keten voor derdenbeslag (Wskd) verschaft de grondslag voor informatie-uitwisseling tussen beslagleggende en verrekenende partijen. BKWI zal in dit



verband gaan voorzien in een centrale verwijzindex met routevoorziening.

Het IB heeft opdracht ontvangen voor bouw en beheer van een decentrale routevoorziening voor gemeenten en waterschappen waarmee zij aansluiting krijgen op de door BKWI te realiseren centrale routevoorziening derdenbeslag. Deze opdracht is later ingetrokken waarbij werd aangegeven dat op een later moment mogelijk alsnog een opdracht zal volgen. Bij het plannen van de werkzaamheden voor 2022 is hier nu (nog) geen rekening mee gehouden.

5.4 Dienstverlening gemeentelijke schuldhulpverlening

De wet gemeentelijke schuldhulpverlening (WGS) stelt gemeenten in staat om burgers adequaat te ondersteunen bij de schuldhulpverlening. Hiervoor is de beschikbaarheid en ontsluiting van gegevens noodzakelijk. Het Inlichtingenbureau heeft van SZW opdracht ontvangen om in samenspraak met VNG de gegevensvoorziening voor gemeentelijke schuldhulpverlening te optimaliseren. In het kader van deze opdracht zal eerst een analyse/rapportage worden opgesteld. Vervolgens kan desgewenst in 2022 worden overgegaan tot bouw en beheer van een informatieknooppunt schuldhulpverlening voor gemeenten.

5.5 Governance

Het Inlichtingenbureau voert de taken in het kader van de centrale rekenvoorziening beslagvrije voet uit als verwerker in opdracht van de minister van SZW.

Voor taken op het gebied van de Wet gemeentelijke schuldhulpverlening geeft de wijziging van het Besluit SUWI per 1 juni 2021 aan dat deze taken in beginsel op basis van gezamenlijke verwerkingsverantwoordelijkheid met gemeenten zullen worden vorm gegeven. Het IB kan dan, net als bij de SUWI-taken, in de Wgs-regelgeving worden aangewezen als gezamenlijk verwerkingsverantwoordelijke met gemeenten. Daarbij kan dezelfde taakverdeling door de wetgever worden toegepast. De wettelijke taak van IB kan in de vorm van een door SZW als bijlage bij de Wgs-regelgeving vast te stellen wettelijk gegevensregister worden vormgegeven. Het Inlichtingenbureau zal desgewenst een concept IB-gegevensregister Wgs-verwerkingen ter vaststelling aan SZW aanbieden. Op deze wijze wordt naar het oordeel van het Inlichtingenbureau op passende wijze invulling gegeven aan de governance met betrekking tot deze dienstverlening.

De dienstverlening van het Inlichtingenbureau zoals in dit hoofdstuk beschreven zal op verzoek van SZW worden afgestemd met het Ketenbureau derdenbeslag en schuldhulpverlening van SZW.

6. Dienstverlening Wmo/Jeugdwet

6.1 Inleiding

Het Inlichtingenbureau biedt dienstverlening Wmo en Jeugdwet aan in de vorm van het Gemeentelijk Gegevensknooppunt (GGk). Dit is in opdracht van de VNG gerealiseerd als zijnde één knooppunt voor gemeenten waarop diverse diensten binnen de zorg te vinden zijn. Het initiële doel van het Gemeentelijk Gegevensknooppunt is het structureren en vergemakkelijken van de digitale gegevensuitwisseling tussen gemeenten en zorgaanbieders. Daarnaast kunnen gemeenten het knooppunt ook gebruiken om indicaties op basis van de Wlz bij het CIZ te verifiëren op samenloop en kan via het woonplaatsbeginsel de woonplaats van ouders of gezagsdragers van jeugdcliënten worden geraadpleegd. Ook is het mogelijk om via het GGk toekenningsberichten voor PGB (persoonsgebonden budget) naar de Sociale Verzekeringbank te versturen.

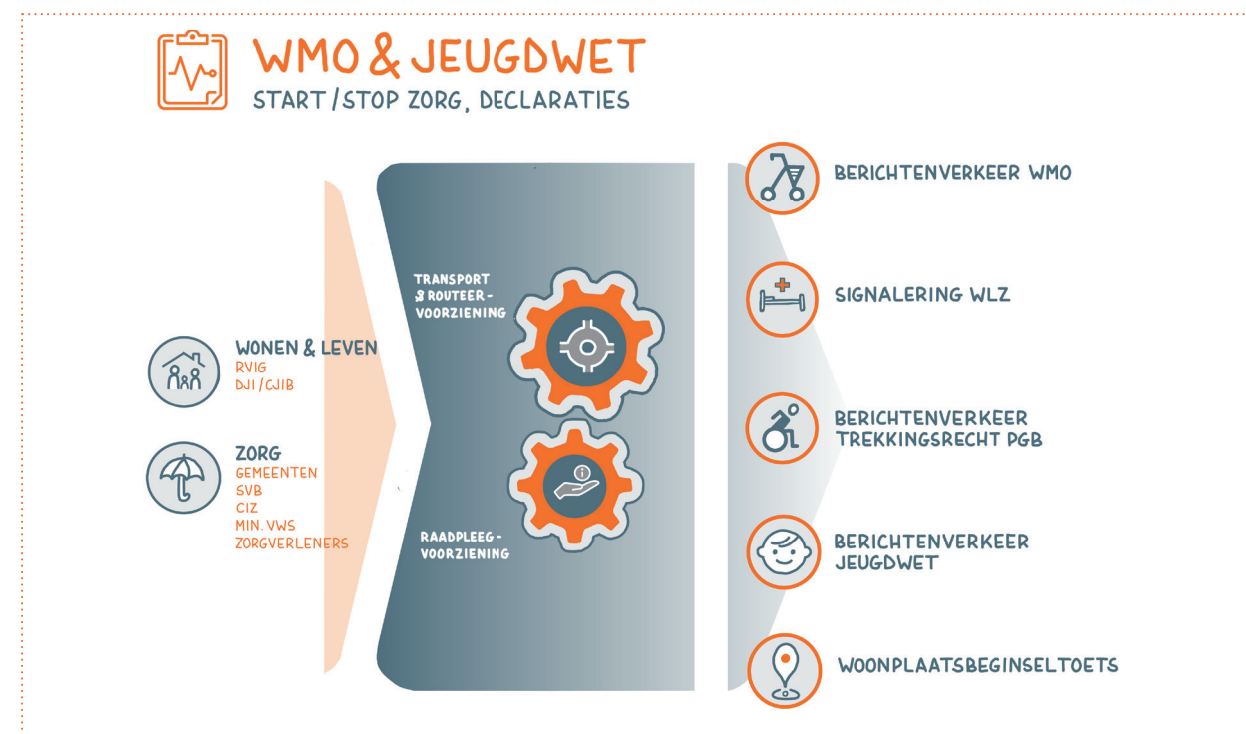
Dienstverlening binnen het beleidsterrein Wmo en Jeugdzorg is nog volop in ontwikkeling. In dit hoofdstuk beschrijven we de speerpunten met betrekking tot

productverbetering en productvernieuwing die wij voor 2022 voorzien.

6.2 Productverbetering en vernieuwing

• Data value stuurinformatie iWmo en iJw
In 2021 is er een start gemaakt met het beschikbaar stellen van informatie op basis van de berichtinhoud van de gegevensuitwisseling iWmo en iJw aan gemeenten en het Ketenbureau ISD middels de producten Ketendata en Ketenmonitor. Daarnaast zijn er nieuwe trajecten en verkenning gestart waarmee in 2022 deze dienstverlening verder uitgebreid wordt met nieuwe informatieproducten waarmee gemeenten de mogelijkheid krijgen om de effectiviteit van haar eigen beleid op diverse gebieden beter in kaart te brengen.

De informatie uit de iWmo en iJw wordt op verschillende manieren beschikbaar gesteld, namelijk via een interactieve dashboards, rapportages/bestanden en dataservices (API). Middels een interactief dashboard



kunnen gemeenten inzoomen op verschillende informatieniveaus (landelijk, regionaal, lokaal, aanbieder, cliënt). Een voorbeeld hiervan is het traject met VNG rondom Zicht op Zorgpaden. Rapportages/bestanden met bewerkte informatie kunnen via portaalfunctionaliteit door gemeenten worden samengesteld, gegenereerd en gedownload. Mogelijk wordt in 2022 ook informatie op deze wijze vanuit gemeenten via GGk beschikbaar gesteld aan onder andere het CBS. De informatie wordt ook beschikbaar gesteld via dataservices (API), zodat gemeenten ook de eigen gegevens in een eigen monitor kunnen gebruiken.

Door de krachten te bundelen tussen gemeenten, Ketenbureau ISD en Inlichtingenbureau, maar ook door het betrekken van partijen zoals de VNG, VWS, CBS, Zorginstituut en DIVOSA verwachten we in 2022 snel meters te maken en veel waardevolle informatie in de komende jaren beschikbaar te stellen die leiden tot nieuwe en verbeterde inzichten voor gemeenten, het Ketenbureau ISD en mogelijk andere belanghebbenden ter ondersteuning van het uitvoeren van hun (regie)taak in het kader van de Wmo en Jeugdwet.

• PGB 2.0/2.1 uitwisseling VWS

Momenteel wisselen gemeenten via GGk Wmo en jeugdwet gegevens ten behoeve van het PGB uit met de Sociale Verzekeringsbank (SVB). Er is inmiddels besloten dat deze berichtenstroom wordt vervangen door een nieuwe versie conform de iStandaarden (iPgb) en dat deze uitwisselingen voor gemeenten niet meer met SVB plaatsvindt, maar met het nieuwe PGB portaal van het ministerie van VWS. Dit PGB portaal staat ook bekend als het budgethoudersportaal.

In 2020 was de nieuwe iPgb v2.0 berichtenuitwisseling met het nieuwe PGB portaal van VWS gerealiseerd via de Wmo & Jeugdzorg dienstverlening van het Inlichtingenbureau. Het Inlichtingenbureau zal in 2022 in het kader van het Veranderprogramma PGB 2.0 gemeenten desgewenst technisch ondersteunen bij het overstappen van de huidige PGB-uitwisseling met de SVB naar de nieuwe berichtenstroom met het PGB 2.0 systeem van VWS. Daarnaast is het de verwachting dat in 2022 ook een nieuwe versie van de standaard wordt doorgevoerd naar v2.1.

• Aanpassing bepaling woonplaatsbeginsel

Met ingang van 2022 hanteert de wet een andere definitie van het woonplaatsbeginsel met betrekking tot de jeugdzorg. Op dit moment vindt de bepaling plaats op basis van ouderlijk gezag, maar in de nieuwe situatie vindt dit plaats op inschrijving van het kind bij een gemeente. De gemeente waar het kind staat ingeschreven is verantwoordelijk voor de jeugdzorg. Dit betekent dat er eenmalige overdracht van zorg moet plaatsvinden naar de gemeente die vanaf 2022 verantwoordelijk wordt. Het Inlichtingenbureau heeft hier in 2021 een tool voor beschikbaar gesteld waarmee gemeenten jeugdzorg kunnen overdragen aan de nieuwe verantwoordelijke gemeente. Deze tool is tot 1 april 2022 beschikbaar. Daarnaast komt de huidige toets die gemeenten bij het Inlichtingenbureau uitvoeren per 1 januari te vervallen. Het is de verwachting dat het Inlichtingenbureau in 2022 nieuwe functionaliteit conform de wetswijziging aan gemeenten beschikbaar gaat stellen, gericht op de bepaling van het woonplaatsbeginsel én de voor de zorg verantwoordelijke gemeente in de Jeugdwet.

• Nieuwe versie van de iEB standaard, iWmo-standaard en iJw standaard

In 2022 worden nieuwe versies van de bovengenoemde standaardberichten doorgevoerd in de ISD keten. De administratieve zorgprocessen van zowel gemeenten als het CAK worden daarmee verder geoptimaliseerd en op elkaar afgestemd. In het kader van de doorontwikkeling van de iEB standaard wordt ook zoals het er nu naar uitziet in 2022 ook een aanpassing doorgevoerd waarmee centrumgemeenten informatie rondom de uitvoering van Beschermd wonen met het CAK kunnen uitwisselen. Het doorvoeren van de nieuwe versies van de standaarden vindt plaats in april 2022 en gaat weer via het 'big-bang' principe waaraan inmiddels alle partijen in de keten gewend zijn geraakt.

• Uitbreiding dienstverlening rondom samenloop Wmo – Wlz

Om gemeenten (actief) te kunnen informeren over de verandering van de Wlz status voor haar inwoners stelt het IB de 'Wlz-registertoets' en 'Wlz signalen' aan gemeenten beschikbaar. Dit vindt plaats in het kader van samenloop Wmo – Wlz. De informatie die gemeenten

nu van het CIZ via het GGk ontvangen betreft alleen 'dat'-informatie (dat een BSN een indicatie heeft). Vanuit gemeenten is het gewenst om ook 'wat'-informatie (bijv. wat voor type indicatie Wlz zorg) te ontvangen zodat een gemeente beter inzicht krijgt in de 'zorg'-situatie van de burger, makkelijker het gesprek over samenloop Wmo-Wlz kan aangaan met zowel burger als zorgkantoor en daardoor beter kan beoordelen of de Wmo voorziening wel of niet beëindigd moet worden. Op dit moment is het nog niet toegestaan om deze 'wat'-informatie vanuit het CIZ beschikbaar te stellen, omdat de wet (Wmo) hier niet in voorziet. Momenteel vinden er vanuit verschillende organisaties (VNG, gemeenten, CIZ, VWS & Inlichtingenbureau) gesprekken gaande over dit onderwerp en is het vanuit gemeenten gewenst om in 2022 de informatieproducten uit te breiden met 'wat'-informatie.

In 2022 vindt er een overgang rondom Beschermd wonen vanuit de jeugdzorg plaats tussen gemeenten en het CIZ. Het is de verwachting dat ter ondersteuning van dit proces voor gemeenten en mogelijk ook het CIZ functionaliteit via GGk beschikbaar komt.

• Klantwensen, onderhoud & beheer

Naast de doorontwikkelingen en ketenactiviteiten zullen in 2022 ook weer in GGk de nodige aanpassingen doorgevoerd gaan worden op het gebied van klantwensen en ondersteuning van beheer, zoals uitbreidingen op het gebied van monitoring & logging. Daarnaast vinden er ook activiteiten, updates en doorontwikkelingen plaats die er voor zorgen dat het GGk platform stabiel, veilig en betrouwbaar blijft om de gegevensuitwisselingen binnen de ISD-keten te ondersteunen.

• Netwerkmodel

In 2020 is vanuit het Ketenbureau i-Sociaal Domein een onderzoek gestart naar de werking van het 'Netwerkmodel' en de mogelijke voordelen die dit kan bieden voor de ISD keten t.o.v. het huidige berichtenverkeer, het zogenaamde 'Estafettemodel'. De manier van gegevensuitwisseling middels het 'Netwerkmodel' sluit aan op 'Common Ground'. Momenteel vindt er met het 'Netwerkmodel' een pilot plaats in de Wlz keten met een aantal zorgkantoren, CIZ

en zorgaanbieders. Het is de bedoeling om in 2022 het 'Netwerkmodel' ook te beproeven binnen de ISD keten.

• Doorontwikkeling samenwerkingsverbanden

Door de nieuwe dienstverlening op het gebied van Data value stuurinformatie iWmo en iJw komen ook nieuwe samenwerkingsvormen die door gemeenten in een regio zijn opgezet in beeld die gebruik moeten maken van deze dienstverlening. Deze samenwerkingsverbanden zijn voornamelijk Gemeenschappelijke Regelingen die de taak hebben om de inkoop en het contractmanagement voor gemeenten in een bepaalde regio te organiseren en af te stemmen met zorgaanbieders. Deze samenwerkingsverbanden maken geen gebruik van het berichtenverkeer, maar hebben vanuit haar taak op regionaal niveau wel de informatie uit de iWmo en iJw nodig om het juiste gesprek te kunnen voeren met de zorgaanbieders. In het verlengde hiervan gaat ook het doorvoeren van bovenregionale samenwerking vanuit gemeenten in de jeugdzorg plaatsvinden. Hierover vindt momenteel vanuit het ministerie VWS afstemming plaats met VNG, gemeenten en zorgkoepels.

Het is de verwachting dat in 2022 functionaliteit in GGk gerealiseerd wordt waarmee ook deze voor het Inlichtingenbureau nieuwe samenwerkingsverbanden specifiek voor de uitvoering van haar taak in een regio toegang krijgen tot bepaalde informatie/dashboards uit het berichtenverkeer iWmo en iJw via de dienstverlening op het gebied van Data value stuurinformatie iWmo en iJw.

6.3 Governance

Het Inlichtingenbureau fungeert als knooppunt en verleent knooppuntdiensten voor de uitvoering in medebewind van de Jeugdwet en Wmo door gemeenten. Voor de financiering van deze dienstverlening is met de VNG een overeenkomst gesloten. Dienstverlening aan gemeenten vindt nu nog plaats op basis van verwerkersovereenkomsten met gemeenten. Om de keten goed te laten functioneren is een stuurgroep samengesteld met deelnemers van de brancheorganisaties van zorgaanbieders, de VNG en het ministerie van VWS. De stuurgroep wordt ondersteund door het Ketenbureau ISD dat is ondergebracht bij VNG Realisatie en als taak heeft om vermijdbare administratieve lasten in het sociaal domein structureel terug te dringen. Het

Inlichtingenbureau treedt op als onderdeel van de keten informatievoorziening sociaal domein (ISD). De gemeenten, zorgaanbieders en het Rijk (het ministerie van VWS) geven gezamenlijk richting aan deze keten.

Het ministerie van VWS heeft op advies van de Autoriteit Persoonsgegevens als stelselverantwoordelijke besloten de positionering en taakstelling van het Inlichtingenbureau wettelijk te verankeren. Het wetsvoorstel waarin dit wordt geregeld is echter controversieel verklaard, waardoor dit traject een nog onbekende vertraging heeft opgelopen. Hoewel ook de huidige constructie voldoet aan de eisen van de AVG, heeft het Inlichtingenbureau mede in het kader van transparantie en continuïteit een voorkeur voor een governance-constructie op basis van een wettelijke taak.

7. Dienstverlening Onderwijs

7.1 Inleiding

Om de Regionaal Meld- en Coördinatiepunten (RMC's) te helpen bij het uitvoeren van hun taken, biedt het Inlichtingenbureau over twee doelgroepen maandrapportages, die laten zien of jongeren er in slagen een inkomen te verwerven zonder startkwalificatie. Met deze informatie kan een RMC bekijken of de leerling herplaatst kan worden binnen een onderwijsinstelling, dat er een instelling voor jeugdhulpverlening dient te worden ingeschakeld of dat er een traject richting werk moet worden opgestart. Het achterliggende doel is dat zoveel mogelijk jongeren een startkwalificatie verwerven. De doelgroepen waarover door het Inlichtingenbureau informatie beschikbaar wordt gesteld zijn:

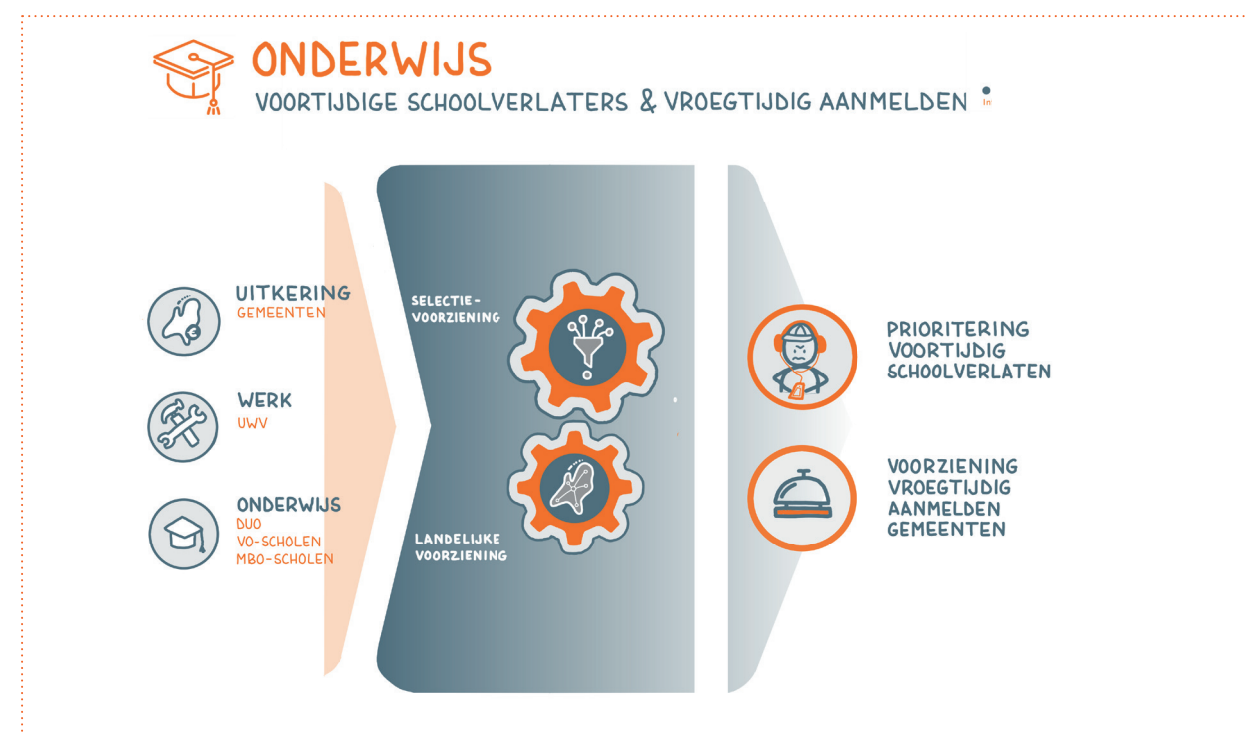
1. jongeren tot 23 jaar die geen startkwalificatie hebben en niet meer op school komen;
2. leerlingen en oud-leerlingen tussen 16 en 23 jaar, afkomstig uit het praktijkonderwijs (pro) en voortgezet speciaal onderwijs (vso), die niet meer op school komen.
3. Jongeren in de leeftijdscategorie 23 tot 27 jaar die geen startkwalificatie hebben, niet staan ingeschreven bij een

onderwijsinstelling, geen werk of te weinig inkomen (< 473,- per maand) hebben en geen uitkering (ongeacht bedrag) hebben.

7.2 Productverbetering en vernieuwing

• Voortijdig Schoolverlaters 2.0

Het Inlichtingenbureau heeft zich ten doel gesteld om de bestaande en nieuwe dienstverlening beter aan te laten sluiten op de behoefte van de klant. Medewerkers van RMC's, belast met het begeleiden van jongeren die voortijdig zijn uitgevallen uit het onderwijs, willen niet (maximaal) twee maanden wachten op informatie geleverd door het IB. Ze willen niet gebonden zijn aan een enkelvoudige manier waarop ze de informatie van ons verkrijgen. Medewerkers van RMC's willen, zodra het Inlichtingenbureau relevante en betekenisvolle informatie heeft over een door hen te begeleiden jongere, spontaan en direct geïnformeerd worden. Daarnaast willen RMC's communiceren met het Inlichtingenbureau op een manier die hen het beste past.



Om aan het bovenstaande tegemoet te komen stelt het Inlichtingenbureau in 2021 een nieuw VSV 2.0 product beschikbaar. De verwachting is dat in 2022 (meer) RMC's gaan overstappen naar VSV 2.0 en hierdoor sneller en actueler geïnformeerd worden over de prioriteit van de jongeren binnen de doelgroep.

Voorziening vroegtijdige aanmelding voor gemeenten

De wet regelt een vroegtijdige aanmelding voor scholieren uit het voortgezet onderwijs die (vermoedelijk) doorstromen naar een MBO-vervolgopleiding. In samenwerking met de koppelpunten voor scholen en MBO-instellingen fungeert het Inlichtingenbureau vanaf september 2020 als informatieknoppunt voor gemeenten. Het Inlichtingenbureau informeert gemeenten over scholieren die zich niet of niet-tijdig hebben aangemeld of ingeschreven voor een MBO-opleiding. Op basis van deze signalen kan een gemeente of RMC de betreffende leerlingen benaderen, adviseren en begeleiden naar een passende vervolgopleiding die leidt tot een startkwalificatie en daarmee naar een goede start op de arbeidsmarkt.

7.3 Governance

De VSV dienstverlening wordt uitgevoerd op basis van een beheerovereenkomst met het Ministerie van Onderwijs, Cultuur en Wetenschap (OCW). Aan OCW wordt ook periodiek gerapporteerd. In periodiek overleg met de afnemers, RMC's, (andere) gemeenten en belangenorganisatie Ingrado wordt ingegaan op gebruikservaringen, wensen en mogelijkheden voor de doorontwikkeling van deze informatiedienst.

De voorziening vroegtijdig aanmelden voor gemeenten is gebouwd in opdracht van de VNG ten behoeve van gemeenten. Voor het structureel beheer is een overeenkomst gesloten met de VNG. Het ministerie van OCW werkt aan de toekenning van een wettelijke taak voor het Inlichtingbureau.

8. Dienstverlening Lokale belastingen

8.1 Inleiding

Op basis van gegevensvergelijkingen met de Belastingdienst, het UWV en de RDW toetst het Inlichtingenbureau of huishoudens voldoen aan de door gemeenten opgestelde normen voor inkomen, vermogen en autobezit. Met deze gegevens kunnen zij aanvragen voor kwijtschelding van lokale belastingen beoordelen. In dit hoofdstuk wordt ingegaan op de ontwikkelingen in 2022 met betrekking tot het informatieproduct Rechtmatigheidscontrole (verlenging) kwijtschelding. Met deze dienstverlening combineert het Inlichtingenbureau een toetsing en advisering over verlenging van kwijtschelding in het kader van administratieve lastenverlichting, met rechtmatigheidscontrole van nieuwe aanvragen voor kwijtschelding.

8.2 Productverbetering en vernieuwing

Het Inlichtingenbureau werkt samen met een werkgroep van gemeenten en waterschappen aan de modernisering van de dienstverlening onder de noemer KWS 3.0. Het informatieproduct zal begin 2022 in het kader van de realisatie doelarchitectuur (zie paragraaf 2.5) verder worden uitgebreid met meer informatie uit (nieuwe)

bronnen. Dit betreft o.a. informatie over woningbezit, zelfstandig ondernemers en de handelswaarde van een voertuig. Gebruikers kunnen begin 2022 met KWS 3.0 zowel via het webportaal als via een (asynchrone) service middels een bevraging per BSN een antwoord ontvangen of er wel of geen belemmeringen binnen de uitgebreide toets zijn geconstateerd bij betreffende aanvrager. Resultaat is dat een aanvrager sneller antwoord kan krijgen van de gemeente of hij/zij wel of niet in aanmerking komt voor kwijtschelding van lokale belastingen.

8.3 Governance

De dienstverlening wordt aangeboden aan gemeenten en waterschappen op basis van een verwerkersovereenkomst. Afstemming over te hanteren grenswaarden en andere relevante onderwerpen vindt plaats in een zogenoemde expertgroep. Daarin zijn naast gemeenten ook de Landelijke vereniging voor lokale belastingen (LVLB), de VNG en de Unie van waterschappen (UvW) vertegenwoordigd. Over de informatiebeveiliging wordt naar aanleiding van de (integrale) EDP-audit jaarlijks een verklaring op de website gepubliceerd.



9. Privacy-management en informatiebeveiliging

9.1 Inleiding

De Algemene Verordening Gegevensbescherming (AVG) en de Baseline Informatiebeveiliging Overheid (BIO) vormen de kaders voor het privacymanagement en de informatiebeveiliging bij het Inlichtingenbureau. Beide onderwerpen zijn van groot belang voor de dienstverlening van het Inlichtingenbureau. In dit hoofdstuk beschrijven we hoe we ook in 2022 de privacy van burgers en de beveiliging van gevoelige data denken te kunnen blijven waarborgen.

9.2 Privacymanagement

Het Inlichtingenbureau heeft algemeen privacybeleid vastgesteld en beschikt vanaf de inwerkingtreding van de AVG over een geïmplementeerd en bij medewerkers geïnternaliseerd beleid dat voldoet aan de eisen van de AVG. De borging en verdieping van het privacy beleid aan de hand van een PDCA-cyclus vindt plaats door middel van een jaarlijks privacy werkprogramma op basis van het privacybeleid en de uitgewerkte en vastgestelde NOREA Privacy Control Framework (PCF) beschrijving voor het IB.

9.3 Juridische borging

Voor zowel de huidige informatiediensten als voor eventuele nieuwe diensten moet duidelijk zijn hoe invulling wordt gegeven aan de eisen die de AVG stelt aan de verwerking van persoonsgegevens. Bij de hoofdstukken over de verschillende beleidsterreinen wordt in een specifieke governance-paragraaf ingegaan op de huidige en eventueel de beoogde AVG-positionering van het Inlichtingenbureau bij de verwerkingen die binnen het betreffende beleidsterrein plaats (gaan) vinden.

9.4 Informatiebeveiligingsbeleid

Het 'Strategisch Informatiebeveiligingsbeleid 2020-2022' is gebaseerd op de Baseline Informatiebeveiliging Overheid (BIO). De informatiebeveiliging van het Inlichtingenbureau is integraal en geldt voor alle diensten van het Inlichtingenbureau. Het informatiebeveiligingsbeleid bestaat uit twee onderdelen, te weten het Information Security Management Systeem (ISMS) op basis van ISO27001 en de maatregelen van de BIO (Annex A van de ISO27001 aangevuld met extra rijksoverheidsmaatregelen).

Het Inlichtingenbureau wil optimaal 'in control' zijn qua beheersing van de uitvoering van privacy en informatiebeveiliging beleid, technisch gezien de 'poorten dicht houden' en continue bezig te zijn met privacy en informatiebeveiliging bewustzijn bij de medewerkers. Mede op basis van de bevindingen uit de jaarlijkse externe EDP-audits, het privacy control framework IB (onderdeel Informatiebeveiliging) en de alsmaar groter wordende cyber security dreigingen (o.a. ransomware) wordt in 2022 gewerkt aan het op orde houden (en voor zover nog nodig brengen) van BIO maatregelen, onder andere door:

- De verscherping van de intelligente preventie- en detectietechnologie.
- 24/7 monitoring (SIEM/SOC) om de informatiebeveiliging van de Inlichtingenbureau systemen op een zo hoog mogelijk peil te houden. Het betreft zowel technische voorzieningen als services.
- Vergroten van het aantal pentesten om de cyber security weerbaarheid te vergroten.
- Herstel van eventuele gebreken uit uitkomsten van de technische informatiebeveiligings- thermometer van 2021.
- Optimalisatie fysieke en logische scheiding tussen operationele systemen en back-up.

Onze verwachting is dat wij op basis van bovenstaande technisch afdoende (en naar onze mogelijkheden) voldoende meebewegen en weerbaar blijven tegen de zich immer ontwikkelende cyber risico's.

Het Inlichtingenbureau draagt jaarlijks zorg voor de uitvoering van een EDP-audit, een assurance verklaring aan de opdrachtgevers aangaande de BIO-implementatie voor alle in de Dienstencatalogus beschreven informatiediensten. Daarnaast en in voorbereiding daarop vindt ook een interne audit plaats op de informatiebeveiliging die resulteert in een rapportage aan de directie/MT.

10. Personeel en organisatie Inlichtingenbureau

10.1 Inleiding

De organisatie-inrichting is er qua omvang en structuur op gericht om gemeenten blijvend te ondersteunen met kwalitatief hoogwaardige dienstverlening op het gebied van Werk en Inkomen, Maatschappelijke ondersteuning en Jeugdzorg, Onderwijs en Belastingen.

In dit hoofdstuk wordt ingegaan op de bedrijfsvoering van Stichting Inlichtingenbureau en op het risicomanagement.

10.2 Bedrijfsvoering

Het is van belang dat niet alleen de betrouwbaarheid en continuïteit van dienstverlening is gegarandeerd, maar dat ook anderszins de basis op orde blijft. Dit speelt te meer omdat het Inlichtingenbureau als informatieknooppunt altijd optreedt in ketenverband. Het Inlichtingenbureau heeft de afgelopen jaren op basis van verschillende audits en toezicht van de accountant aangetoond dat het in operationele zin in control is. Om dat ook in de toekomst zo te houden handelen we als volgt:

- Strategische doelstellingen worden vertaald naar een HR-, financieel- en ICT-beleid.
- Voor operationele processen is duidelijk wie operationeel verantwoordelijk is.
- De ondersteunende processen zijn op orde en de kwaliteit van de informatie is daarmee gewaarborgd.
- Qua management- en stuurinformatie beschikken we tijdig over de juiste management- en stuurinformatie beschikken.
- We voldoen aan geldende wet- en regelgeving (compliance).

10.3 Personeel

De krapte op de arbeidsmarkt zal naar verwachting de komende jaren niet afnemen. Het vinden van vast technisch personeel blijft daardoor onder druk staan. Het blijft de komende jaren dus noodzakelijk om de vaste dienstverbanden aan te vullen met de inhuur van externe professionals, om zo de formatie op orde te houden. Het streven blijft wel om maximaal 15% van het personeelsbestand te laten invullen door externe professionals. Daarbij geldt dat we kennis inhuren wanneer permanente inzet niet noodzakelijk is en om te leren van de externe professionals.

In 2021 zijn we van start gegaan met de transitie naar zelf-organiserende teams. In de overtuiging dat zelforganisatie gaat bijdragen aan meer betrokkenheid, effectiviteit en kwaliteit is de doelstelling om in 2022 een vervolgstap te maken. In 2022 krijgen de teams stap voor stap meer verantwoordelijkheid en bevoegdheid om hun werk zelf te organiseren.

De werkwijze met zelforganiserende teams vraagt ook van de managers en directie een andere betrokkenheid en sturing. Het management zorgt voor kaders, beleid en richtlijnen die duidelijkheid en richting geven aan verplichtingen en bevoegdheden voor de zelforganiserende teams. Parallel wordt per team en waar van toepassing per medewerker een passend opleidingsplan met betreffende teams en medewerkers opgesteld.

10.4 Productiecijfers en prestatie-indicatoren

De dienstverlening wordt op hoofdlijnen beschreven aan de hand van overeengekomen productiecijfers en prestatie-indicatoren. Voor een nadere toelichting op de informatiediensten en informatieproducten wordt verwezen naar de als bijlage bijgevoegde actuele versie van de dienstencatalogus van het Inlichtingenbureau.

De kwaliteit van de dienstverlening wordt gemeten aan de hand van het behalen van de prestatie-indicatoren, de jaarlijks te meten klanttevredenheid en de maatschappelijke meerwaarde, waarnaar jaarlijks op basis van een vaste methodiek onderzoek wordt uitgevoerd.

10.5 Integraal risicomanagement

Het primaire doel van risicomanagement binnen het IB is dat het bijdraagt aan het in control zijn van de organisatie. Risicomanagement biedt handvaten voor het sturen en beheersen van de risico's die betrekking hebben op het behalen van de organisatiedoelstellingen. Hierdoor kunnen bewuste keuzes worden gemaakt door management en directie.

In 2022 bestaan de hoofdlijnen uit:

- Evaluatie van de behandelde risico's uit het voorafgaande jaar.
- Evaluatie van het risicomanagement proces en/of aanpassingen noodzakelijk zijn.
- Selectie van de strategische risico's welke door de directie en MT middels een kwartaal cyclus gevolgd worden. Voor de selectie wordt niet alleen gekeken naar de risico's van het vorige jaar maar ook naar de eerder onderkende risico's en de risico's die er mogelijk zijn op basis van de plannen voor 2022.
- Integrale sturing en rapportage van risico's vindt plaats door aangewezen risico-eigenaren. Vier maal per jaar, in de maand volgend op een kwartaal, wordt de strategische risicoanalyse geactualiseerd en vastgesteld, inclusief de voortgang op de maatregelen en het effect hiervan. In het (half)jaarverslag wordt over de risicoanalyse en de (werking van de) maatregelen gerapporteerd. De risicoanalyses over Q2 en Q4 worden gedeeld met het bestuur (respectievelijk in september en maart). De risicomanager begeleidt de totstandkoming van de kwartaalrapportages strategisch risicomanagement.
- Het IB gaat bij het mitigeren van het risico, maatregelen toepassen die het risico beheersbaar maken. Het IB maakt dit zichtbaar in de risicorapportage.

Naast de standaard cyclus voor het risicomanagement heeft het IB een wijzigingsprocedure die bij tussentijdse veranderingen ook zorgt voor een risico inschatting van de verandering, waarbij de noodzakelijke verbetermaatregelen worden voorgelegd aan de directie/MT.

Risico's uit eerdere risico-analyses hebben onder andere betrekking op het imago van het Inlichtingenbureau en de werving voor bepaalde ICT-functies. Deze risico's zijn naar verwachting ook in 2022 nog aan de orde. Daarop wordt ingegaan in de paragrafen 2.2 en 10.3. Daarnaast zal een specifieke periodieke risicorapportage met betrekking tot de realisatie van het platform IB Next worden opgesteld en aan het bestuur worden gepresenteerd.

10.6 Projectenorganisatie

De projectenorganisatie bestaat uit een klein kernteam van projectmanagers en analisten dat zorgt voor de inhoudelijk kennis en aansturing van de diverse projecten. De rest van de benodigde bemensing wordt extern ingehuurd. Dit zijn met name ontwikkelaars, beheerders, testers analisten en architecten. Hierdoor kan zeer flexibel op- en afgeschaald worden. IB is op deze wijze in staat om snel projectmatig nieuwe wensen van dienstverlening te realiseren en te implementeren.

De projectenorganisatie zorgt in goed overleg met de bestaande teams van het IB voor een zo goed mogelijke overdracht van de gerealiseerde dienstverlening. De projectenorganisatie kan indien gewenst voor een beperkte tijd voorzien in (tijdelijk) beheer, zodat de staande organisatie de tijd krijgt zich gereed maken (zowel qua kennis als bemensing) op de structurele in beheer name van de nieuwe diensten. Voor 2022 zullen naar huidige verwachting de projecten rondom VUM, WGS en TWI worden gerealiseerd, evenals andere, nieuwe grote projecten die zich in de loop van 2022 aandienen.

11. Begroting

11.1 Meerjarenbudget

Meerjarenbudget 2022 – 2026 (x1.000) in euro's					
	2022	2023	2024	2025	2026
1. SZW	10.882	10.500	10.500	10.500	10.500
2. VNG	4.073	4.073	4.073	4.073	4.073
3. OCW	118	118	118	118	118
4. Eigen producten	380	380	380	380	380
	15.453	15.071	15.071	15.071	15.071

Toelichting op het meerjarenbudget

1. Bedragen uit concept reactiebrief conceptjaarplan 2022 SZW kennen een hoge mate van zekerheid.
2. Conform conceptovereenkomst 2022 tot en met 2024.
3. Jaren 2022 t/m 2026 gebaseerd op jaarcijfers 2020, onzekerheid door overeenkomst per jaar wel historische continuïteit.
4. Jaren 2022 t/m 2026 gebaseerd op jaarcijfers 2020, onzekerheid ivm jaarabonnementen. Enkel product kwijtschelding vanaf 2021.

11.2 Projectbegroting SZW

Realisatiekosten (eenmalig) in euro's			
	uren	uurtarief	kosten
• Bouw en implementatiekosten	12.760	€110	€1.403.600
• Eenmalige systeemkosten	--	--	€60.000
• Projectsturing	600	€110	€66.000
Totaal (btw-vrij)			€1.529.600

			€1.529.600 *

Enmalige kosten worden vooraf in rekening gebracht

Opdrachtgever: SZW

Opdracht: WGS fase 1

Opdrachtkenmerk: IB-WGS fase 1 SZW

* 25% van deze kosten zijn van toepassing op 2022 en sluit aan op het financieel kader 2022 zoals door SZW afgegeven

11.3 IB Begroting per financier

Begroting Stichting Inlichtingenbureau 2022 in euro's								
	Totaal IB	SUWI/SZW Regulier Regulier kader	Totaal SZW	Totaal overige financiers	VSV OC&W	Kwijtschelden Gemeenten Waterschappen Gemeenten	VVA VNG	Continuïteit Gegevens Knooppunt VNG
SZW	10.500.150	10.500.150	10.500.150					
Overige financiers	4.909.644			4.909.644	118.560	375.000	343.158	4.072.926
Totaal Inkomsten	15.409.794	10.500.150	10.500.150	4.909.644	118.560	375.000	343.158	4.072.926
Loonkosten eigen personeel	8.692.128	5.971.951	5.971.951	2.720.176	75.060	239.553	153.364	2.252.200
Kosten extern personeel vervanging	1.728.328	1.148.795	1.148.795	579.533	15.991	51.037	32.674	479.830
Overige personeelskosten	556.568	368.551	368.551	188.017	5.188	16.558	10.600	155.671
Bestuurskosten	12.000	7.946	7.946	4.054	112	357	229	3.356
Totaal Personeelskosten	10.989.024	7.497.244	7.497.244	3.491.780	96.351	307.504	196.867	2.891.057
Huisvestingskosten	435.000	288.050	288.050	146.950	4.055	12.941	8.285	121.669
Kantoorkosten (incl communicatie)	571.500	378.438	378.438	193.062	5.327	17.002	10.885	159.847
Overige beheerskosten	245.000	162.235	162.235	82.765	2.284	7.289	4.666	68.526
Afschrijvingen	240.000	115.551	115.551	124.449	1.627	5.191	3.324	114.307
Totaal								
Overige Beheerkosten	1.491.500	944.275	944.275	547.225	13.293	42.423	27.160	464.349
Systeem beheer en hosting	2.432.500	1.708.697	1.708.697	723.803	8.176	22.709	117.618	575.300
Reservering							0	120.000
systeemvervanging	420.000	300.000	300.000	120.000				
Overige projectkosten	0		0	0				
Totaal								
Automatiseringskosten	2.852.500	2.008.697	2.008.697	843.803	8.176	22.709	117.618	695.300
Totaal Rente en overige baten/lasten	76.770	49.934	49.934	26.836	741	2.363	1.513	22.219
Totaal Kosten	15.409.794	10.500.150	10.500.150	4.909.644	118.560	375.000	343.158	4.072.926
Resultaat	0	0	0	0	0	0	0	0

Stichting Inlichtingenbureau

Postbus 19247
3501 DE Utrecht

Sint Jacobsstraat 400 – 420
3511 BT Utrecht

Receptie

Telefoon: 088 5141600
E-mail: info@inlichtingenbureau.nl

Servicedesk

Telefoon: 0800 222 11 22
E-mail: servicedesk@inlichtingenbureau.nl

www.inlichtingenbureau.nl